

2023/2024

# GUIDE PRATIQUE

DE LA VIE ÉTUDIANTE

GRAND ANGOULÊME



## GUIDE PRATIQUE DE LA VIE ÉTUDIANTE

SE LOGER	5
SE RESTAURER	9
SE SOIGNER	11
SE DÉPLACER	16
HANDICAP	18
BOUGER À L'ÉTRANGER	19
S'ENGAGER/MONTER UN PROJET	20
TRAVAILLER	24
FINANCER SES ÉTUDES, AIDES	27
SE DOCUMENTER, S'INFORMER, S'ORIENTER	30
BOUGER/SORTIR	32
SE FORMER	37

**info**  
**jeunes**  
Angoulême - Charente  
EXPLORER LES POSSIBLES

Directrice de Publication : Anne Desthomas-Roubira  
Responsable éditorial : Antoine Desautel  
Conception et réalisation : Marielle Chaprenet  
Crédits photos : stock.adobe.com, Freepik



**Cher.e étudiant.e,**  
**Bienvenue à Angoulême !**

Vous avez fait le bon choix pour vos études en venant vous installer dans cette belle cité médiévale qu'est Angoulême ! Si vous êtes natif.ve d'Angoulême, vous savez sans doute déjà que cette ville est propice à une agréable vie étudiante. Et si vous en doutez jetez un œil au pack d'accueil étudiant composé :

**Du bon plan des étudiants,**  
**De la carte de réduction "pass'étudiant",**  
**Et bien entendu de ce guide étudiant.**

Le Centre Information Jeunesse a travaillé pour vous mettre à disposition ces mines d'informations et de bons plans et vous permettre d'être au fait de l'ensemble de l'offre étudiante disponible sur le Grand Angoulême... et d'en profiter ! Au travers de ce document vous pourrez découvrir l'ensemble des partenaires et structures qui peuvent vous aider et vous accompagner dans votre vie quotidienne d'étudiant.e. Vous pourrez trouver des informations pour votre santé, partir à l'étranger, pratiquer un sport, sortir, mener à bien vos projets... et encore bien d'autres rubriques.

Ces outils d'infos et d'accueil, ne sauraient être tout à fait complets, sans **L'AngouMois Etudiant !** Ce mois d'accueil qui se déroule de début septembre à fin octobre, est **LE moment pour découvrir tous les équipements et services à votre disposition**, mais aussi pour participer gratuitement à de nombreux événements : concerts, ateliers, spectacles, challenges, rencontres, formations, soirées à thème...

**Vous êtes sensible aux événements écologiques et sociaux ?**  
**Les Semaines Étudiantes de l'Écologie et de la Solidarité** sauront vous ravir ! Durant le mois de Mars, une multitude d'événements seront organisés.

Et il y en aura encore de nombreux événements tout le long de l'année, dans notre belle ville d'Angoulême, terre de festivals.

Alors pour ne rien rater un seul compte Instagram à suivre :

 **@vie\_etudiante\_angouleme !**

Si vous souhaitez participer à l'élaboration de ces temps forts et vous impliquer dans le quotidien des étudiant.e.s angoumoisins.e.s, rejoignez **la Student Team** : **c'est LE collectif d'acteurs impliqués dans la vie étudiante angoumoisine !**

**Et surtout n'oubliez pas que tout au long de l'année, le Guichet étudiant du CIJ est votre interlocuteur privilégié ! Pour toutes questions sur vos études ou votre vie de tous les jours, pour un accompagnement de projets étudiants, pour exposer ou proposer une action, ou pour tout simplement se poser pour travailler seul.e ou en groupe, notre espace est le VÔTRE !**

Un grand merci au GrandAngoulême,  
ainsi qu'au CROUS de Poitiers pour  
leurs soutiens à la réalisation de ce guide.



L'équipe du CIJ,

Place du Champ de Mars à Angoulême  
Tél. 05 45 37 07 30  
cijangouleme@info-jeunesse16.com

[www.info-jeunesse16.com](http://www.info-jeunesse16.com)

# → SE LOGER

**Vous êtes nouv.elle.eau sur Angoulême ? Bienvenue !**  
**La ville d'Angoulême devient chaque année plus attractive pour les étudiant.e.s.**

**Trois résidences universitaires sont proposées sur Angoulême, par les services du CROUS et de nouveaux logements voient le jour pour répondre à la demande croissante de logement.**

**Pour les trouver, vous pouvez bien entendu rechercher sur LeBonCoin mais d'autres sites plus spécialisés existent, comme Location-etudiant.fr, ou vous pourrez retrouver des logements étudiants référencés.**

**De nombreuses offres de logements sont également proposés par nos partenaires locaux qui peuvent également vous accompagner dans vos démarches :**

## LOCAPPART 16

**Résidence Habitat Jeunes**  
**Pierre Semard**  
**24 rue Pierre Semard**  
**16000 ANGOULÊME**  
**Tél. 05 45 95 58 13**

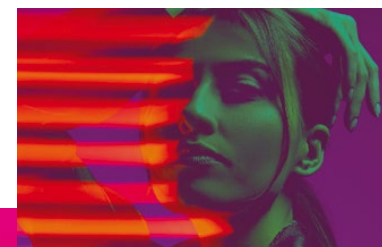
Le service Locappart 16 vous propose de :

- **Répondre aux questions** que vous vous posez sur le logement.
- **Vous présenter les aides possibles** : garant, caution, paiement du premier mois de loyer...
- **Vous accompagner dans votre recherche de logement** : petites annonces, agences immobilières, demande de logement social...
- **Vous aider à constituer des dossiers** d'APL, Loca pass, Mobilis jeunes...
- **Vous soutenir** dans la gestion de votre budget.

## RÉSIDENCE HABITAT JEUNES

**PIERRE SEMARD**  
**24 rue Pierre Semard**  
**16000 ANGOULÊME**  
**Tél. 05 45 95 50 80**

Le foyer de jeunes travailleurs propose **365 jours par an un hébergement** en chambres individuelles meublées (lit de 90 cm), Studios (individuels et pour couples) meublés (lit de 140 cm + kitchenette) situés à l'intérieur et à l'extérieur du foyer. 82 logements sont disponibles à la location, avec des loyers toutes charges comprises.



## NOALIS

13 place Saint-Martial  
16000 ANGOULÊME  
Tél. 05 16 42 35 00

De nombreux biens sont à la location, notamment via « **Yellome** », une solution de logement pour les jeunes.

Du studio au 2 pièces, des logements temporaires meublés et équipés sont proposés à la location. Pour les étudiant.e.s, la location d'un an peut être renouvelable et ouvre droit à l'APL.

## OPH DE L'ANGOUMOIS

42 rue Charles Duroselle  
16000 ANGOULÊME  
Tél. 05 45 94 28 00

L'Office Public de l'Habitat de l'Angoumois gère des biens à louer sur l'ensemble de la Charente, essentiellement répartis sur le Grand Angoulême.

Les demandes se font en ligne [www.demandedelogement16.fr](http://www.demandedelogement16.fr)

Les bailleurs du département de la Charente et leurs partenaires ont mis en œuvre un dispositif commun de gestion de la demande de logement social. Cette organisation est destinée à faciliter vos démarches.

Ainsi, votre demande de logement en ligne est enregistrée sur un seul et même fichier géré par l'ensemble des organismes d'habitat social de la Charente.

## LOGÉLIA CHARENTE

10 imp. d'Austerlitz  
16000 ANGOULÊME  
Tél. 05 45 38 66 00

Logélia est un Office Public de l'Habitat (OPH) qui propose des logements à loyer modéré.

Pavillons individuels ou appartements, il offre une large gamme aux particuliers.

## RÉSIDENCE APPART' CITY

70 av. de Cognac  
16000 ANGOULÊME  
Tél. 05 45 93 07 30

Des appartements meublés, équipés, prêts à vivre : wifi haut débit, petit-déjeuner, parking et bien d'autres services, pour la durée de votre choix.

## ADIL

(Agence Départementale d'Information sur le Logement)

Maison départementale de l'Habitat  
57 rue Louis Pergaud  
16000 ANGOULÊME  
Tél. 05 45 93 94 95

L'adresse incontournable pour toutes vos questions logement : conseils juridiques sur votre bail, vos états des lieux, vos droits et devoirs de locataires, la colocation...

## CROUS

Trois résidences du CROUS sont proposées sur Angoulême.

→ Résidence l'Auberge Espagnole  
14 rue St Cybard  
16000 ANGOULÊME  
Tél. 05 45 25 51 51

→ Résidence Charles Augustin  
Coulomb  
15 rue Jean Maintenon  
16000 ANGOULÊME  
Tél. 05 45 25 51 51

→ Résidence Universitaire de Sillac  
6 rue du Colonel Chabane  
16000 ANGOULÊME  
Tél. 05 45 25 51 51

Faire sa demande  
de logement Crous



Pour faire votre demande de logement auprès du Crous, les étudiant.e.s et futurs étudiant.e.s doivent constituer leur Dossier Social Etudiant, avant la fin du mois de mai. Les logements gérés par le Crous sont prioritairement attribués aux étudiant.e.s dont la famille dispose de faibles ressources. Les critères sont les mêmes que pour le calcul de la bourse : les revenus de l'étudiant.e et de ses parents, la composition de la famille et l'éloignement géographique du domicile familial.

> Connaître les modalités et phases d'attribution.

Pour les questions de financements, des aides et organismes sont là pour vous aider et vous accompagner. La CAF est une structure qui vous permet de bénéficier d'aides pour votre loyer. Trois existent : l'APL, l'ALF et l'ALS, chacune répondant à des critères particuliers.

## CAISSE D'ALLOCATIONS

### FAMILIALES (CAF)

30 bd de Bury  
16000 ANGOULÊME  
Tél. 09 69 32 52 52  
(ligne dédiée aux étudiants)  
ou 3230 (+ N° de département)



La Caf (Caisse d'allocations familiales) peut vous accorder une aide pour payer votre loyer, que vous soyez en logement meublé ou non, en résidence, hôtel, location intergénérationnelle... Un certain nombre de critères sont pris en compte dans le calcul de votre aide. **Faites votre simulation et votre demande en ligne !**  
> [www.caf.fr](http://www.caf.fr)

Besoin d'un accompagnement spécifique pour l'aide au logement étudiant ?

Espace **Mon compte** de la Caf.fr, rubrique Contacter ma Caf  
**Application mobile Caf - Mon compte**, rubrique Contacter ma Caf  
09 69 32 52 52 (service gratuit + prix d'un appel local) du lundi au vendredi de 9h à 16h30.



**Point Relais Caf Jeunes et étudiants**, le CIJ vous aide et vous accompagne dans vos démarches ! N'hésitez pas à venir nous rencontrer, place du Champ de Mars, du lundi au vendredi de 13h à 18h, sans rendez-vous !



## Des aides à mobiliser : suivez le guide !

Lors de la location de votre logement, vous devrez également verser un dépôt de garantie et avoir un garant.

Deux aides principales existent.

### L'avance Loca-pass

qui est un prêt à taux 0% remboursable sur 25 mois.

### La garantie Visale

Cette garantie facilite votre accès au logement :

- Une caution 100% gratuite.
- Une alternative au garant physique.
- Une couverture sur toute la durée de votre bail.
- Un gage de tranquillité pour vous et votre futur propriétaire.

Mobili Jeune, Mobili Pass, Avance 1<sup>er</sup> Loyer, aides à la mobilité du CROUS... d'autres aides existent !

> Consultez notre guide en ligne spécial « Trouver un logement ».



# → SE RESTAURER

**Une petite faim ? Pour se restaurer il existe plusieurs points de restauration. Afin de faciliter votre pause du midi et manger à moindre coût, les Restaurant Universitaire du CROUS sont situés à proximité de vos lieux d'études. Le repas vous coûtera 3.30€ sauf pour les étudiant.e.s boursier.e.s, où le repas vous coûtera 1€.**

## LE CROUSTY

Av. de Varsovie  
16000 ANGOULÊME  
Tél. 05 45 25 51 51

## LE NIL

138 route de Bordeaux  
16000 ANGOULÊME  
Tél. 05 45 25 51 51

## LE BREUTY

La croix du milieu  
16400 LA COURONNE  
Tél. 05 45 25 51 51

## IZLY : La carte de paiement simple et efficace du CROUS !

Suivre ses dépenses et recharger sa carte n'a jamais été aussi simple !

**LE PAIEMENT SANS CONTACT SUR LES CAMPUS**

- 1 Izly, qu'est-ce que c'est ?**  
C'est la solution de paiement sans contact sur le campus. Avec Izly, réglez vos achats avec votre smartphone ou avec votre carte étudiante.
- 2 Pourquoi choisir Izly ?**
  - C'est plus pratique : plus besoin d'espèces
  - C'est plus rapide : moins d'attente en caisse
  - C'est plus sécurisé : vos données bancaires et personnelles protégées
- 3 Que pouvez-vous payer avec Izly ?**
  - Vos repas dans les restaurants et cafétérias des Crous
  - Vos services sur le campus (photocopies, laverie, distribution automatique...)
  - Vos commandes en ligne sur les sites des Crous et des universités

Et aussi : Créez des cognottes entre amis avec le pot commun et profitez des bons plans Izly !
- 4 Comment activer son compte ?**  
Izly vous envoie un e-mail sur votre messagerie utilisée lors de votre inscription à [messervices.etudiant.gouv.fr](mailto:messervices.etudiant.gouv.fr), sinon sur celle de votre établissement d'enseignement. Vous êtes alors dirigé vers [izly.fr](http://izly.fr) pour activer votre compte en ligne.  
Vous n'avez pas reçu de message d'activation ? Adressez-vous à un guichet Crous ou rendez-vous sur [izly.fr](http://izly.fr)
- 5 Comment recharger le compte Izly ?**
  - À partir de 10 € avec votre carte bancaire sur [Izly.fr](http://izly.fr)
  - À partir de 5 € avec votre RIB sur [Izly.fr](http://izly.fr)
- 6 Comment payer avec Izly ?**
  - Avec votre carte étudiante sans contact
  - Avec votre smartphone dans l'appli Izly : générez un QR code à présenter en caisse ou à la borne
- 7 Comment récupérer l'argent de son compte Izly ?**  
Vous pouvez virer de l'argent de votre compte Izly vers votre compte bancaire :
  - depuis l'application Izly\*
  - depuis votre espace personnel sur [Izly.fr](http://Izly.fr)\*

\*en saisissant votre code secret izly (à 6 chiffres)

Le logo Izly est téléchargeable gratuitement sur l'App Store et Google Play.

Activez et gérez votre compte sur [Izly.fr](http://Izly.fr)

> Pour la créer, ça se passe ici !

## ÉPICERIE SOCIALE ÉTUDIANTE

2 rue de Saintes  
16000 ANGOULÊME

Votre contact :  
camiot@magelis.org  
Tél. 06 34 07 77 48

Cette épicerie solidaire est accessible aux étudiant.e.s. en difficulté financière, sur orientation de l'assistante sociale. Vous y trouverez un large choix de produits alimentaires (épicerie et frais)



et de produits d'hygiène, vendus à 10% du prix moyen en commerce.

Accès à des offres complémentaires sur commande : cagettes de légumes frais, bols repas, démonstrations culinaires.

**Jours d'ouvertures :** les mardis de 10h à 12h et de 14h à 19h30 et les jeudis de 17h30 à 19h30. Fermeture juillet-Août.

## Des ateliers culinaires gratuits, pour tous les goûts !

Pour celles et ceux qui aiment cuisiner ou qui souhaitent apprendre tous les trucs et astuces pour se concocter de bons plats maison, sains et économiques, des ateliers culinaires sont proposés à tou.te.s les étudiant.e.s ! Et cerise sur le gâteau, ils sont gratuits !

Vous allez pouvoir profiter de conseils de chef et surtout déguster vos préparations. Des cours à thèmes sont proposés, et des cours où vous décidez vous-mêmes du menu, sont également mis en place !

> Retrouvez toutes les dates et les contacts d'inscriptions ici !



# → SE SOIGNER

**Se maintenir en bonne santé et prendre soin de soi est essentiel. Voici les adresses indispensables pour vous guider dans votre parcours médical.**

## LE SERVICE DE SANTÉ ÉTUDIANTE

4 avenue de Varsovie  
16000 ANGOULÊME  
Tél. 05 45 67 02 34

Email. [nathalie.cosnard@univ-poitiers.fr](mailto:nathalie.cosnard@univ-poitiers.fr)

Service réservé aux étudiant.e.s de l'Université de Poitiers.

- Vous êtes malade ; vous vous êtes blessé.e ; vous avez besoin de pansements ou d'injections prescrits par un médecin. Vous avez besoin de rencontrer un médecin.
- Vous vous sentez seul.e ; vous avez un coup de blues, de déprime, des idées noires... Vous vous sentez stressé.e. Vous êtes victime de harcèlement, de violences verbales et/ou physiques. Pour une demande d'aide psychologique, après un ou plusieurs entretiens infirmiers, vous pourrez être orienté.e, si vous le souhaitez, vers des services d'écoute spécialisés d'Angoulême.
- Vous pensez avoir pris le risque d'être enceinte et/ou d'être contaminé.e par le VIH ou par une autre infection sexuellement

transmissible. Vous avez un retard de règles. Vous vous posez des questions sur votre sexualité. Vous avez besoin de vérifier vos vaccinations. Vous avez besoin de rencontrer un médecin.

- Vous voulez des informations personnalisées sur les grands thèmes de santé publique : équilibre alimentaire, tabac, cannabis, alcool, prévention des grossesses, prévention du sida, sommeil, don d'organes, bien être...
- Pour les étudiant.e.s invité.e.s à bénéficier d'un bilan systématique, vous serez reçu.e par l'infirmière. Le but de ce bilan est de dépister des troubles pouvant entraver votre scolarité. Il comprend l'évaluation de vos conditions de vie et de scolarité, la vérification de vos vaccinations, le contrôle de votre acuité visuelle, les mesures de votre poids et de votre taille. Venez à l'infirmerie du Service de Santé Etudiante, en face de la bibliothèque de l'IUT. Vous serez pris.e en charge par l'infirmière ou, en fonction de l'entretien, vous serez orienté.e vers un médecin généraliste de ville ou bien un autre professionnel de santé.



L'infirmière reçoit, informe, effectue les soins et oriente. Les informations restent confidentielles.

Contactez Nathalie COSNARD, présente à l'IUT du lundi au vendredi, au 05 45 67 02 34.

**Des étudiant.e.s relais santé** offrent également un premier niveau d'information sur la santé et le bien-être.

### CENTRE CLINICAL

**2 chemin de Frégeneuil  
16800 SOYAUX  
Tél. 05 45 97 88 00**

### CENTRE HOSPITALIER

**Rond point de Girac  
Saint-Michel  
16000 ANGOULÊME  
Tél. 05 45 24 40 40**

### CLINIQUE SAINT JOSEPH

**51 av. du Président Wilson  
16000 ANGOULÊME  
Tél. 05 45 38 67 00**

### CENTRE D'EXAMEN DE SANTÉ (CES)

**5 rue de la Croix Lanaue  
16000 ANGOULÊME  
Tél. 05 45 61 68 75**

**Le CES vous propose un riche panel de services :**  
Bilan de santé de prévention et de dépistage, complet et gratuits, contrôle de l'audition et de la vue, électrocardiogramme, test de la fonction respiratoire, bilan sanguin, dépistage des infections sexuellement transmissibles, mise à jour de vos vaccins, dépistage du cancer du colon et du col de l'utérus, conseils et ateliers d'éducation en santé sur le tabac, l'alimentation, consultations individuelles d'aide à l'arrêt du tabac...

Un examen clinique complet peut également être réalisé par un médecin avec possibilité d'un examen gynécologique.

**L'ensemble de ces examens sont gratuits !**

## Permanence gratuite de médecins

**13 rue Montauzier - 16000 ANGOULÊME**

**Ouverture les mardis et vendredis de 9h à 12h**

**La permanence des médecins est un service à destination des étudiant.e.s. non charentais dépourvus de médecins traitants. La permanence a pour but de permettre aux étudiant.e.s une prise de rendez-vous rapide avec un médecin bénévole et ainsi bénéficier d'un accès gratuit aux soins.**

**La prise de rendez-vous s'effectue par mail**  
**rdvmedical@scuc.fr** (pour les étudiant.e.s hors université de Poitiers) **et infirmerie.ang@univ-poitiers.fr** (pour les étudiant.e.s de l'université de Poitiers).

**Vous êtes de la communauté LGBTQIA+ ou vous vous posez des questions à ce sujet ? Ne restez pas seul.e ou dans le doute ! Des structures et associations sont là pour vous accompagner. Comme le Collectif TRANSISTOR ou ADHEOS.**

### CENTRE DÉPARTEMENTAL DE SANTÉ SEXUELLE

**8 rue Léonard Jarraud  
16000 ANGOULÊME  
Tél. 05 16 09 76 95**

Le Centre départemental de Santé Sexuelle propose des rendez-vous pour des entretiens, suivis, dépistages, gratuits et confidentiels. Des entretiens avec un psychologue sont également possibles, de même que des entretiens de conseil conjugal et familial. Le centre peut également délivrer de la contraception, suivre une grossesse, faire des entretiens pré-IVG et post IVG.

### PLANNING FAMILIAL

**28 rue Mirabeau  
16000 ANGOULÊME  
Tél. 07 68 29 36 79**

Le Planning Familial vous écoute et vous informe sur le domaine de la vie affective, relationnelle et sexuelle (contraception, IVG, sexualités, violences...).



Permanences sur rendez-vous au CIJ, place du champ de mars à Angoulême, tous les 1<sup>ers</sup> mercredis du mois, de 14h à 17h.

### MAISON DES ADOLESCENTS ET DES JEUNES ADULTES

**8 rue Léonard Jarraud  
16000 ANGOULÊME  
Tél. 05 45 94 97 81**

D'une simple demande d'information à l'expression d'une petite ou grande difficulté, la Maison des adolescents et des jeunes adultes **propose une écoute** autour de questionnements et préoccupations personnels de tout ordre : santé, sexualité, mal-être, doutes, problèmes relationnels ou familiaux.

Anonymes, confidentiels et gratuits, les entretiens s'effectuent sur rendez-vous du lundi au vendredi de 9h à 18h, et sans rendez-vous le mercredi de 13h à 17h.

### LIEU DIT - CENTRE D'ACCUEIL PSYCHOLOGIQUE

**152 rue Alfred de Vigny  
16000 ANGOULÊME  
Tél. 05 45 38 49 49**

Ce lieu s'adresse aux personnes en souffrance psychologique, qui se présentent d'elles-mêmes ou sur indication, seule ou accompagnée, avec ou sans rendez-vous, du lundi au vendredi de 9h à 18h et le samedi de 9h à 12h.

Cet accueil psychologique est assuré par des infirmier-ère-s, à partir d'entretiens individuels permettant l'écoute,

l'évaluation, l'élaboration de la demande et conduisant à une orientation éventuelle. Les prestations sont gratuites.

### CELLULE D'ÉCOUTE PSYCHOLOGIQUE

dédiée aux étudiant.e.s.  
(Étudiants rattachés à l'Université de Poitiers)

SSE - 4 avenue de Varsovie  
16000 ANGOULÊME  
Tel. 05 45 67 02 34  
Email. [nathalie.cosnard@univ-poitiers.fr](mailto:nathalie.cosnard@univ-poitiers.fr)

Nathalie COSNARD, infirmière SSE, vous propose de la relaxation, des techniques de respiration, de la méditation et des entretiens de soutien psychologique. Pour prendre rendez-vous, écrire à [infirmerie.ang@univ-poitiers.fr](mailto:infirmerie.ang@univ-poitiers.fr)

De nombreuses autres structures peuvent vous accompagner dans vos démarches de santé. Les centres de santé généraux sont utiles pour centraliser les spécialisations médicales.

Le chèque psy,  
pensez-y!

Étudiantes, étudiants, vous avez besoin d'une oreille attentive ?

Vous pouvez bénéficier de 8 séances gratuites avec un psychologue partenaire.

RDV sur  
[santepsy.etudiant.gouv.fr](http://santepsy.etudiant.gouv.fr)

### ESPACE D'ÉCOUTE

Pour les étudiant.e.s non rattaché.e.s à l'Université de Poitiers

→ 13 rue Montauzier  
16000 ANGOULÊME  
RDV par mail.

Le jeudi de 9h à 12h  
et le mardi de 14h à 17h.

→ Campus IFSI/IFAS  
Bât. Administratif  
86 route de Breuty  
16400 LA COURONNE  
Contactez Magali Chiffolleau au 05 45 91 36 00 ou [par mail](mailto:par mail).

### CONSULTATIONS JEUNES CONSOMMATEURS (CJC)

Permanences au CIJ  
Place du Champ de Mars  
16000 ANGOULÊME  
Tél. 05 45 95 97 00

Si vous avez besoin d'aide, d'accompagnement ou besoin de parler de votre addiction, **ne restez pas seul.e !**

Les CJC sont animées par des professionnels des addictions et de l'adolescence (médecins, psychologues, infirmiers,

éducateurs). Elles permettent d'évaluer vos consommations d'alcool, de tabac, de cannabis, la pratique de jeux vidéos ou l'utilisation des réseaux sociaux...

Des permanences sur rendez-vous ont lieu tous les mercredis après-midi au CIJ.



### Vos organismes de protections sociales :

#### CPAM

Caisse Primaire d'Assurance Maladie

30 bd de Bury  
16000 ANGOULÊME  
Tél. 3646 (service gratuit + prix d'un appel).

#### MSA DES CHARENTES

14 rue Louis Blériot  
16340 L'ISLE-D'ESPAGNAC  
Tél. 05 46 97 50 50

**Vous pouvez également souscrire à une mutuelle étudiante, les avantages proposés sont adaptés à votre vie étudiante et vous offre ainsi une complémentaire santé.**

**Attention, cette liste n'est pas exhaustive. Il existe de nombreuses offres de partenaires privés.**

#### SMERRA

Tél. 04 72 76 70 08

#### LMDE

La Mutuelle des Étudiant.e.s  
Tél. 0 811 505 633

#### MGEN CHARENTE

3 rue de la Croix Lanauve  
16000 ANGOULÊME  
Tél. 3676

## Guide Ta Santé

**Parce qu'à tout âge, notre santé est le bien le plus précieux, le GUIDE TA SANTÉ Charente est LA ressource d'info locale !**

Cette édition gratuite a pour objectif de faciliter vos démarches de santé, favoriser votre bien-être et votre accès à l'autonomie. Vous y trouverez un agenda afin de noter vos rendez-vous, ainsi qu'un répertoire des structures d'accueil, de prévention et d'accès aux soins du département. Addictions, sexualité, contraception, mal-être, prestations sociales, violence/maltraitance, vaccination, sécurité routière... sont autant de rubriques que vous pourrez retrouver dans ce guide.

Que vous soyez étudiant.e. ou sorti.e de scolarité, ce guide est fait pour vous.

Vous pouvez également découvrir le guide en ligne sur notre site, rubrique Smart'Guides !





# → SE DÉPLACER

**A pied, en roller, en skate, en vélo, en trottinette, en voiture, en covoiturage, en bus, en train, ou encore en aéroglisseur ! (euh, non pas aéroglisseur). De nombreux moyens de transport pour les étudiant.e.s sont disponibles sur le territoire du Grand Angoulême.**

## CITRAM

44 rue Louis Pergaud  
16000 ANGOULÊME  
Tél. 05 45 25 99 99

Cette société de transport assure des lignes régulières quotidiennement pour vous permettre de vous déplacer facilement dans tout le département, et même au-delà !

## SNCF

4 place de la Gare  
16000 ANGOULÊME  
Tél. 3635

Vous connaissez sans doute la SNCF, mais connaissez-vous **la carte jeune** ? Si vous avez entre 12 et 27 ans, cette carte d'une valeur de 49€ vous donne accès à une multitude d'avantages ! Entre réductions diverses et variées et prix plafonnés, faites vos calculs !

**Sous certaines conditions vous pouvez également obtenir 80% de réduction sur tous les TER avec la carte Solidaire !**

## VOUS AVEZ OPTÉ POUR LA VOITURE ?

Circuler dans Angoulême est **fluide** et de nombreuses zones de stationnements existent.

**Pour vous garer voici un résumé du stationnement :**

- 1h gratuite partout et tous les jours,
- 2 h gratuites pour déjeuner en ville,
- gratuit le samedi de 14h à 19h,
- 2€ le soir en souterrain de 19h à 2h30 (*hors halles*),
- 20€/mois en souterrain pour les 2 roues,
- 50€/an en surface pour les étudiant.e.s.

Retrouvez les informations en détail dans **le guide "Ma ville + facile"** de la ville d'Angoulême (*disponible à l'hôtel de ville et au CIJ*).

Au centre d'Angoulême la déambulation piétonne est simple et sécurisée, une grande artère piétonne traverse le centre et il existe plusieurs zones piétonnes.

 Angoulême

*La bourse au permis de la Ville d'Angoulême*

**Vous êtes étudiant.e boursier.ère, vous vivez à Angoulême et vous souhaitez passer votre permis ? La bourse au permis peut vous aider ! Il vous suffit de prendre contact avec le CIJ pour constituer votre dossier de demande et ainsi passer en jury. Sous réserve de conditions, une aide financière peut vous être octroyée, en échange de quoi vous devez exercer une action bénévole dans un service municipal ou une association d'Angoulême.**

## MOBIUS

Agence mobilité  
Place du Champ de mars  
16000 ANGOULÊME  
Tél. 05 45 65 25 25

La STGA est la société de transport urbain du Grand Angoulême. Son réseau de bus dessert l'agglomération. Elle gère également le service de location de vélo, vous permettant d'avoir un deux roues facilement sur lequel vous n'aurez aucun frais d'entretien à réaliser ! **Un abonnement à -50%** est réservé aux étudiant.e.s ou aux apprenti.e.s qui ont entre 18 et 25 ans. À noter que l'utilisateur étudiant peut effectuer ses études dans un établissement en dehors du GrandAngoulême.

**> Consultez les offres et tarifs.**

## GrandAngoulême participe à l'achat de votre vélo !

Une prime allant jusqu'à 400€ pour l'achat d'un vélo à assistance électrique et jusqu'à 150 € pour un vélo classique est proposée par GrandAngoulême.

**> Consultez les conditions d'attribution et les partenaires ici !**

## CYCLOFFICINE D'ANGOULÊME

La grande pompe  
11 rue de st Jean d'Angély  
16000 ANGOULÊME  
Tél. 07 67 55 68 40

Ouvert le mercredi de 18h à 21h, le jeudi de 14h à 17h et le 1<sup>er</sup> samedi du mois de 14h à 17h.

La Cyclofficine d'Angoulême est une association ayant pour but de **rendre la mobilité à vélo plus simple et responsable !**

La Cyclofficine propose des vélos d'occasion à la vente dans son local et organise des bourses aux vélos de seconde main. L'association propose également des ateliers de réparation et d'entretien de vos montures. Vous n'avez jamais pédalé ? Pas de soucis des cours sont également possibles !

## RÉVISEZ GRATUITEMENT LE CODE DE LA ROUTE AVEC STYCH !

**Avec notre partenariat vous pouvez réviser le code de la route et vous entraîner gratuitement puis le passer pour seulement 30€.**

**Stych c'est quoi ? Un manuel en ligne et des vidéos de cours.**

**Des questions d'entraînement et des examens blancs ainsi que 12 mois d'accès illimité à l'application ou au site web.**

# → HANDICAP

**Études supérieures et handicap c'est possible ! Des services dédiés aux étudiant.e.s en situation de handicap sont mis en œuvre afin de faciliter leur mobilité, leur vie quotidienne et leurs apprentissages. L'Université de Poitiers vous propose un guide en ligne recensant l'ensemble des accompagnements possibles et aménagements également proposés aux étudiant.e.s angoumoisins.e.s.**

## SERVICE HANDICAP ÉTUDIANTS

**Batiment A8**  
**15 rue Théodore Lefebvre**  
**86000 POITIERS**  
**Tél. 05 49 36 64 64**

Ce service de l'Université de Poitiers peut vous accompagner pour mettre en place l'aménagement des enseignements, l'adaptation des examens, la prise de notes, tutorat étudiant, l'interprétariat en LSF (*Langue des Signes Française*) ou LPC (*Langage Parlé Complété*), le secrétariat d'examen, la majoration de temps... Du prêt de matériel adapté peut également être proposé.

## MDPH

**Maison Départementale des Personnes Handicapées**  
**15 bd Jean Moulin, Ma Campagne**  
**16000 ANGOULÊME**  
**Tél. 0 800 00 16 00 (n° vert)**

Ce guichet unique d'accueil des personnes handicapées, étudie l'attribution de différentes aides et prestations : Allocation Adulte Handicapé, orientations

professionnelles, orientations en établissements médico-sociaux, allocation d'éducation pour enfant handicapé, carte d'invalidité, de stationnement et de priorité, prestations de compensation du handicap (*aides humaines, aides techniques, aides exceptionnelles, aménagement du logement et du véhicule*). Ce guichet est également référent pour la Reconnaissance de la Qualité de Travailleur Handicapé. Ouvert du lundi au vendredi de 9h à 12h et de 13h30 à 17h.

## MOBIUS

**Transport À la Demande Adapté est un service réservé aux personnes à mobilité réduite ou en situation de handicap.**  
**Réservation par téléphone :**  
**05 45 65 25 25.**

- Des réservations d'arrêt à arrêt sur toutes les lignes du réseau.
- Des horaires étendus du lundi au samedi de 7h à 19h pour répondre au mieux à vos besoins.
- Un transport au même prix que le réseau classique.
- Un mode de réservation simple par téléphone.



# → ÉTUDIER À L'ÉTRANGER

**Découvrez les différentes possibilités de mobilité internationale grâce aux organismes d'informations spécialisés. Aides nationales, régionales, départementales... les possibilités de soutiens financiers sont vastes et accessibles à des publics et critères différents. Nous vous invitons donc à vous rapprocher des structures dédiées. Avec eux vous pourrez explorer les ressources et conseils qui vous aideront à concrétiser votre projet d'études à l'international. A noter : vous pouvez aussi vous rapprocher de l'administration de votre établissement. Certains établissements ont des référents mobilité internationale.**

## EUROPE DIRECT DES CHARENTES - CIJ

**4 place du Champ de Mars**  
**16000 ANGOULÊME**  
**Tél. 05 45 37 07 30**



Europe direct des Charentes est opérateur SO Mobilité et bénéficie du label Eurodesk. **Ses conseillers mobilités disposent de toutes les informations utiles pour vous aider à partir étudier ou réaliser votre stage à l'étranger.** Durant un entretien personnalisé ils vous accompagneront pour solliciter les bonnes aides et bourses mais aussi pour organiser votre départ.

## TERA

**Maison de l'Europe de la Charente**  
**5 chemin de Halage**  
**16000 ANGOULÊME**  
**Tél. 06 37 76 13 14**

L'association TERA est spécialisée dans **la mise en place de projet Erasmus+.** Cette structure d'envoi de volontaire en Corps Européen de Solidarité vous permettra de réaliser votre volontariat à l'étranger pour une durée de 2 à 12 mois.

## SO MOBILITÉ : VOTRE SITE D'INFO EN NOUVELLE AQUITAINE POUR BOUGER À L'ÉTRANGER !

**La bourse la plus connue pour étudier à l'étranger est certainement Erasmus+.** Et si vous êtes boursier.e.re sur critères sociaux, vous pouvez également demander l'Aide à la mobilité internationale. Grâce à la Région Nouvelle Aquitaine, **le Dispositif BAGAGES vous aide pour le financement de vos stages ou de vos séjours d'études à l'étranger.** Vous l'aurez compris, il existe de nombreux dispositifs d'aide à la mobilité internationale ! Que ce soit pour partir en stage, en étude, en volontariat, pour travailler ou simplement pour partir à l'aventure... **une seule adresse !** Cette plateforme vous guide et vous informe sur tous les dispositifs ! Elle vous permet également de prendre rendez-vous avec le conseiller mobilité le plus proche de chez vous !





# → S'ENGAGER/ MONTER — UN PROJET

**Découvrez les opportunités d'engagement et de créations de projets à Angoulême grâce à différentes structures dédiées :**

→ **Le service civique : si vous souhaitez vous engager dans des actions citoyennes et solidaires.**

**Le service civique** offre de nombreuses possibilités.

De nombreuses associations locales proposent des missions variées dans des domaines tels que l'environnement, l'éducation, la culture, l'aide aux personnes, et autres. Impliquez-vous auprès de ces associations pour contribuer activement à votre communauté et développer vos compétences.

→ **Si vous souhaitez créer votre association, reprendre votre BDE, monter un projet ou même mettre en place un événement, une mine de ressources existe !**

**Voici un bref tour d'horizon d'organismes et dispositifs ressources !** Il en existe beaucoup d'autres... Aussi, nous vous invitons à rencontrer le CIJ, Structure Guid'Asso, afin d'être guidés vers d'autres ressources, partenaires et financements.

## *Une commission mixte de financement*

*L'Université de Poitiers via le Fonds de Solidarité et de Développement des Initiatives étudiantes (FSDIE) et le CROUS de Poitiers via le fonds Culture-ActionS, la Région Nouvelle-Aquitaine, soutiennent les actions portées par les associations étudiantes ou encore les actions portées par d'autres associations, dont l'objet vise directement la communauté étudiante et universitaire ainsi que son territoire. Ces institutions sont représentées au sein d'une commission mixte d'aide aux projets, qui se réunit plusieurs fois au cours de l'année universitaire, afin d'auditionner les porteurs de projets.*

**> Téléchargez le dossier ici !**

## **MAISON DES ÉTUDIANTS DE POITIERS**

**Contact :**

**vie.associative@univ-poitiers.fr**

La Maison des Étudiants de l'Université de Poitiers accompagne également les étudiant.e.s Angoumoisins.e.s. Des permanences sont proposées afin de guider les étudiant.e.s dans la conception, la structuration et la mise en œuvre de leurs projets associatifs, individuels et collectifs. Les actions dont l'objet vise directement la communauté étudiante et universitaire peuvent ainsi bénéficier du Fonds de Solidarité et de Développement des Initiatives Étudiantes (FSDIE). C'est grâce à ce fonds que l'Université soutient vos projets via la commission mixte de financement.

## **CROUS DE POITIERS**

**Contact : culture@crous-poitiers.fr  
Sarah LAKHRISSI**

**Tél. 06 85 93 95 39**

**Le Crous soutient les projets étudiants via deux dispositifs.**

→ **Le Crous participe aux Commissions mixtes de financement**, grâce au dispositif Culture-ActionS. Il peut contribuer à financer les projets, étudiants, dans des domaines aussi variés que les actions culturelles, artistiques, scientifiques, techniques, ou sociales. Avec pour objectif : encourager l'engagement et la créativité des étudiants sur leur territoire ; favoriser l'engagement associatif ; animer les campus et les lieux de vie, créer du lien social.

→ **Dans le cadre de la mise en œuvre de la Contribution de la Vie Étudiante et de Campus (CVEC)**, le Crous de Poitiers lance un appel à projet. Il s'adresse aux associations étudiantes.

Les thématiques prioritaires sont : la Santé, l'accompagnement social, l'accueil des étudiant.e.s et plus particulièrement des primo-arrivants, la culture, le sport et le développement durable.



## **DU MATÉRIEL EN PRÊT GRATUIT POUR LES ASSOS ÉTUDIANTES !**

**Grâce au soutien de la MDE, du matériel est également à la disposition des associations étudiantes angoumoises. Vous pouvez réserver (auprès du CIJ) un « Pack Son » (composé d'enceintes, d'un caisson de basse, d'une console et d'un micro), un « Pack Multimedia » (composé d'un appareil photo et d'une caméra), d'une étyloborne, et même... d'appareils à raclette !**

**Ce prêt gratuit est possible en vous rapprochant directement du Guichet étudiant du CIJ.**



## FONDATION DE L'UNIVERSITÉ DE POITIERS

Contact : [fondation@univ-poitiers.fr](mailto:fondation@univ-poitiers.fr)  
Thierry FERREIRA &  
Caroline PICARD  
Tél. 05 49 45 30 99



La Fondation Poitiers Université soutient des projets qui s'inscrivent dans ses axes : entrepreneuriat et inventivité ; présence territoriale et internationale ; et l'Humain au cœur de l'Université. Les opérations culturelles et sportives, les colloques et les publications n'entrent pas dans les champs d'intervention de la Fondation Poitiers Université.

## GUICHET ÉTUDIANT DU CIJ

Centre Information Jeunesse  
4 place du Champ de Mars  
16000 ANGOULÊME  
Tél. 05 45 37 07 30



### → Vous avez ou vous voulez créer une association ?

Le CIJ peut vous accompagner dans différents domaines pour le bon fonctionnement et le développement de votre association. Grâce à son label Guid'Asso, le CIJ vous guide dans le dépôt et la rédaction



des statuts de votre association, vous guide vers des formations de bénévoles gratuites... Bref, avec Guid'Asso, c'est la réponse à toutes vos questions sur la gestion de la vie associative !

### → Besoin de matériel ?

Le Guichet étudiant gère pour l'Université de Poitiers le prêt d'un « Pack Son », d'un « Pack Multimedia » et d'une étyloborne.

### → Du matériel de prévention santé

peut également vous être mis à disposition afin de faire de vos événements, des événements responsables. Pour cela, contactez-nous afin de bénéficier du dispositif « Caiss'à Prev ». Grâce à celui-ci vous pourrez bénéficier autant de fois que voulu dans l'année de préservatifs interne et externe, d'éthylotest, de bouchons d'oreille... En amont, une formation de deux fois 2 heures vous sera proposée par le Service de Santé Etudiante et Agora, sur les gestes de premiers secours et les risques en milieu festif.

## LE CIJ, UN ACCOMPAGNEMENT « COUP DOUBLE »

→ **Coup de pouce du Guichet étudiant**  
Associations étudiantes, BDE, vous avez un projet ? Parlons-en ! Qu'il soit culturel, sportif, solidaire, scientifique et technique... vous pouvez bénéficier d'une aide financière et méthodologique : "Le Coup de Pouce du Guichet Etudiant".

Après une première rencontre avec l'équipe du Guichet étudiant au CIJ, place du Champ de Mars, constituez un dossier de présentation de votre projet avant le 10 décembre 2023.

**Vous souhaitez en parler ?  
Contactez-nous !**

### → JIGA : Booster vos projets !



**Vous avez entre 11 et 25 ans ?  
Vous résidez, étudiez ou travaillez sur le Grand Angoulême ?  
Vous avez une ou des idées de projets associatifs ou même individuels ?  
Le dispositif JIGA vous accompagne toute l'année et vous aide à financer vos projets ! Culturels, sportifs, sociaux... quel(s) que soi(en)t le ou les thèmes de vos projets, le CIJ vous accueille pour vous accompagner dans la méthodologie de projet et le montage du dossier de candidature.**

**> Consultez le règlement et téléchargez le dossier ici !**

## ASSOCIATION POUR LE DROIT À L'INITIATIVE ÉCONOMIQUE - ADIE

1 rue Troussel  
16000 ANGOULÊME  
Tél. 09 69 32 81 10

Vous avez le projet de monter votre entreprise ? L'Adie vous accompagne gratuitement sur la création ou le développement de votre entreprise avec le dispositif « j'entrepris avec l'Adie ». Ce dispositif vous ouvre les portes sur les clés d'entrepreneur et d'accéder à l'ensemble des services de l'Adie (financement, assurances, conseils, bons plans).

## TECHNOPARC KRYSALIDE

Parc d'activités du Grand Girac  
70 rue Jean Doucet  
16470 SAINT-MICHEL  
Tél. 05 45 25 51 00

Technoparc Krysalide vous accompagne dans vos démarches entrepreneuriales et de croissance de vos projets. Des parcours adaptés à chaque stade d'évolution des projets et des entreprises sont proposés. Un Fablab est accessible aux étudiant.e.s dans le cadre de leurs études ou d'un projet associatif ou entrepreneurial. Il donne les capacités de fabriquer de nombreux objets grâce à un matériel de pointe : imprimantes 3D, découpe laser, robot éducatif, brodeuse, découpe vinyle, fraiseuse numérique, drone 4k + lunettes, casques Réalité Virtuelle, écran multimedia...



# → TRAVAILLER

**Que vous souhaitiez acquérir de l'expérience professionnelle, compléter vos revenus ou développer des compétences spécifiques, trouvez les opportunités qui correspondent à vos besoins et vos aspirations. Bien entendu, vous pouvez rechercher en ligne sur **LeBonCoin**, **Indeed** ou encore **JobsPourLesJeunes**. Vous ne trouvez pas votre bonheur ? Vous pouvez vous rendre directement dans les supermarchés, les fast food, agences de baby sitting ou encore dans des agences d'interim. N'hésitez pas à vous rapprocher également des différents services ci-dessous pour avoir un accompagnement à l'insertion professionnelle et à la recherche d'emploi ou pour y trouver des offres.**

## ESPACE RÉGIONAL D'INFORMATION DE PROXIMITÉ DE L'ANGOUMOIS (ERIP)

**CIJ - Place du Champ de Mars  
16000 ANGOULÊME  
Tél. 05 45 37 07 30  
07 69 59 45 07  
Permanence sans  
rendez-vous du  
lundi au vendredi  
de 13h à 18h.**



Les ERIP ont pour mission **d'aider tous les publics** (personnes en recherche d'emploi, salariés, indépendants, scolaires, étudiants, jeunes sortis du système scolaire...) à s'orienter vers et dans la vie professionnelle par le biais de différents services et actions.

Votre ERIP de l'Angoumois propose un accès à l'information et un conseil personnalisés sur les formations, les métiers, l'emploi, la création/reprise d'activité ; des événements locaux ; des ressources documentaires, des informations sur les aides

régionales. Il propose également des ateliers sur : l'aide aux choix professionnels, la connaissance du territoire, la formation et développement des compétences, la création d'activité et les techniques de recherche d'emploi.

**Un service jobs est également proposé** tout au long de l'année. Chaque année en septembre un baby sitting dating est également organisé.

## ANEFA CHARENTE

**53 impasse Louis-Daguerre  
16000 ANGOULÊME  
Tél. 05 45 61 90 37  
anefa-charente@anefa.org**

L'ANEFA participe à la Bourse de l'Emploi en ligne **spécialisée en production agricole**. Cet outil collecte les offres et les demandes d'emploi agricole. La bourse de l'emploi est consultable sur le site [www.lagriculture-recrute.org](http://www.lagriculture-recrute.org). L'ANEFA Charente est également source d'information sur le marché de l'emploi agricole en Charente.

*Le Réseau Info Jeunes vous accompagne pour décrocher votre job !*

**Vous cherchez un job proche de chez vous ? Le service Jobs du réseau Info Jeunes vous propose un site dédié aux jobs pour les jeunes.**



**En complément des annonces proposées, vous trouverez des infos pratiques sur plusieurs thèmes :**

- **Le Guide Trouver un job.**
- **Le Guide Destination Europe et plus loin : toutes les infos pour partir à l'étranger.**
- **Le Dossier BAFA - BAFD.**
- **Trouver un job d'hiver en France et à l'étranger.**
- **Le Guide de l'Engagement pour les volontaires.**

**Alors n'hésitez pas à vous rendre sur le site : [jobs.pourlesjeunes.com](http://jobs.pourlesjeunes.com) !**

## PÔLE EMPLOI

*Service public de l'emploi*

→ **Agence Angoulême  
Saint-Martial :  
7 rue Jean Fougerat  
BP42314  
16023 ANGOULÊME CEDEX**

→ **Agence de La Couronne :  
3 impasse chapelle de Prade  
16400 LA COURONNE**

**Tél. 3949**

**Ouvert du mardi au vendredi  
8h30 à 12h30 (sans RDV).**

## CAP EMPLOI

**112 rue d'Angoulême  
16400 PUYMOYEN  
Tél. 05 45 94 85 01**

**Cet organisme de soutien et de services aux personnes en situation de handicap** facilite la recherche d'emploi et permet de bénéficier d'un accompagnement pour l'élaboration et la mise en œuvre d'un projet professionnel.

L'utilisateur sera accompagné pour trouver des solutions adaptées afin de conserver son activité ou trouver un emploi en tenant compte de son état de santé.

Des jobs  
étudiants dans  
les équipements  
communautaires



La communauté  
d'agglomération de  
GrandAngoulême couvre  
un territoire de 38 communes  
et compte environ  
141 000 habitants.

Elle recrute régulièrement  
des étudiants pour  
ses structures comme  
par exemple : le centre  
aquatique Nautilus,  
la médiathèque l'ALPHA,  
Centres de loisirs...

## MISSION LOCALE DU GRAND ANGOUMOIS

6 rue du Père Wresinski  
16000 ANGOULÊME  
Tél. 05 45 90 15 30  
Email. [mlangouleme@mlangouleme.org](mailto:mlangouleme@mlangouleme.org)

La Mission locale de l'Angoumois accueille les jeunes âgés de 16 à 25 ans inclus sortis du système scolaire et les accompagne à l'emploi, l'orientation professionnelle, la formation et la création d'activité. C'est donc l'adresse à connaître quand vous aurez fini vos études et que vous souhaitez intégrer le marché de l'emploi !

Cette structure propose un accueil et un suivi personnalisé, mais aussi des ateliers collectifs.

Ouvert du lundi au vendredi de 9h à 12h et de 13h30 à 17h (fermeture au public le lundi matin).

## YOUZFUL

YOUZFUL est une plateforme en ligne de mise en relation proposant, entre autre, **des offres d'emploi pour les jeunes.**

Elle regroupe des conseils pratiques, les coordonnées des entreprises qui recrutent dans votre région, ainsi que les offres d'emploi du moment.



# → FINANCER SES ÉTUDES, AIDES

**Découvrez les différentes possibilités de financements pour vos études à Angoulême grâce à diverses aides et dispositifs.**

**N'hésitez pas à vous renseigner auprès des organismes concernés, à consulter les sites web dédiés et à rencontrer des conseillers pour connaître les conditions d'éligibilité et les démarches à suivre pour bénéficier de ces aides financières.**

## Les aides nationales : AIDES À LA MOBILITÉ MASTER

### AIDES AU MÉRITE

En plus d'être boursier ou bénéficiaire d'une allocation d'aide spécifique annuelle, les bacheliers ayant obtenu **la mention " Très bien " au baccalauréat peuvent bénéficier de cette aide.**

Cette aide est versée en 9 mensualités d'octobre à juin et son montant varie autour de 900 €.

### AIDES À LA MOBILITÉ PARCOURSUP

Cette aide de 500 € est destinée aux lycéens boursiers **qui changent d'académie** en entrant dans l'enseignement supérieur via Parcoursup.

Le ministère de l'Enseignement supérieur et de la Recherche alloue une aide, sous certaines conditions, **pour faciliter la mobilité géographique** des étudiant.e.s boursier.e.s titulaires d'une licence, inscrits en première année de master, dans une région académique différente de celle dans laquelle la licence a été obtenue.

### AIDES SPÉCIFIQUES ANNUELLES OU PONCTUELLES

Cette aide est destinée aux étudiant.e.s de moins de 35 ans et **permet d'être exonéré.e des droits d'inscription** universitaire et de la Contribution Vie Etudiante et de Campus. Elle est l'équivalent d'une bourse sur critères sociaux, mais ne peut pas être cumulée avec cette dernière. En revanche, elle est cumulable avec une **aide à la mobilité internationale**, une aide ponctuelle et une **aide au mérite.**



## Votre demande de bourses auprès du Crous

Le CROUS gère l'attribution des bourses sur critères sociaux.



Les critères sont variés et sont là pour vous permettre d'avoir une bourse en accord avec vos besoins. Pour savoir si vous êtes éligible, n'hésitez pas à faire une simulation !

Vous êtes éligible ? Constituez votre Dossier Social Etudiant ! Chaque année, les demandes sont à faire avant fin mai. Néanmoins, si vous n'avez pas constitué votre dossier avant la date limite, votre dossier sera examiné et traité. Le paiement de la bourse pourra de ce fait connaître un délai, et ne s'effectuera que lorsque votre dossier sera complet, avec notamment le certificat de scolarité fourni par l'établissement.

> **Faire une demande de bourses.**

## Les aides régionales :

### BOURSE

pour les étudiant.e.s en formation dans le secteur sanitaire et social.  
Région Nouvelle Aquitaine  
Direction des formations sanitaires et sociales  
Tél. 05 49 38 49 38

La Région Nouvelle Aquitaine propose des bourses pour les étudiant.e.s en formations sociales, paramédicales et de santé pour leur permettre d'acquérir une qualification professionnelle dans des conditions de vie satisfaisantes.

**Connaître maintenant les conditions d'éligibilité et faire votre demande.**



### Rencontrer une assistante sociale

Pour les premières informations et les rendez-vous, adressez-vous au secrétariat du service social qui vous orientera vers l'assistante sociale dont vous dépendez selon votre secteur et votre lieu d'études.

La prise de rendez-vous se fait par mail à l'adresse [social@etu-poitiers.fr](mailto:social@etu-poitiers.fr) ou par téléphone au **0 805 29 75 75** (appel gratuit) du lundi au jeudi de 8h30 à 12h30 et de 13h30 à 16h30 et le vendredi de 13h30 à 16h30.

## Les aides départementales et locales :

### DÉPARTEMENT DE LA CHARENTE

Pôle éducation, Culture et Sports  
Direction Education, Jeunesse et Enseignement Supérieur  
Service Jeunesse et numérique éducatif

44 rue de l'Arsenal  
3<sup>e</sup> étage - 16000 ANGOULÈME  
Tél. 05 16 09 75 85 et 05 16 09 74 06

### CHARENTE LE DÉPARTEMENT

Une aide d'urgence « étudiants » destinée aux étudiant.e.s dont les parents sont domiciliés en Charente, connaissant des difficultés financières. Cette aide ponctuelle varie de 100€ à 500€.

### MAGELIS SOLIDARITÉ

association de soutien aux étudiant.e.s du Campus Image



Vous intégrez l'EMCA, la Human Académie, l'Atelier ou Objectif 3D, en 1<sup>ère</sup>, 2<sup>e</sup> ou 3<sup>e</sup> année ? L'association Magélis Solidarité a créé un fonds de soutien à destination des étudiant.e.s en difficulté pour financer leurs études. Aucune limite d'âge, trois critères d'éligibilité : les ressources, l'assiduité et le travail fourni par l'étudiant.e. L'aide maximale est de 7 000 euros par étudiant.e et par an et sera versée directement aux établissements dans lesquels les étudiant.e.s bénéficiaires sont inscrits.

> **Télécharger le dossier de candidature.**



### La « Clinique Numérique » vous équipe !

Vous avez besoin d'un ordinateur pour vos études mais vous n'avez pas les moyens de vous en fournir un ? Sous réserve d'éligibilité, la Fondation de l'Université de Poitiers et le CIJ peuvent vous accompagner pour en obtenir un gratuitement.

**Pour vérifier votre éligibilité et constituer votre demande contactez votre assistante sociale : [social@etu-poitiers.fr](mailto:social@etu-poitiers.fr) ou par téléphone au 0 805 29 75 75.**

### « La boîte à fringues »

La « Boîte à fringues » est un vide dressing permanent pour étudiant.e.s, localisé au 13 rue Montauzier. Elle est ouverte tous les mercredis après-midi, de 14h à 19h. En plus de vous habiller à moindre coût (1€ la pièce), vous faites un geste solidaire puisque les recettes sont ensuite destinées à acheter des produits d'hygiène pour l'épicerie solidaire.

# → SE DOCUMENTER, S'INFORMER, S'ORIENTER

*Parce qu'une bonne information ouvre de nombreuses portes et détermine souvent des choix d'avenir, des professionnels sont à votre disposition pour vous accompagner dans vos parcours.*

## GUICHET ÉTUDIANT DU CIJ

**Centre information  
Jeunesse - CIJ Angoulême**  
Place du Champ de Mars  
Tél. 05 45 37 07 30



**Le Centre Information Jeunesse d'Angoulême assure une mission polyvalente d'information, de documentation, d'écoute et d'orientation des jeunes.**

Notre espace en libre accès est ouvert du lundi au vendredi de 13h à 18h et les mercredis, jeudis et vendredis de 9h à 12h sur RDV.

## Services proposés :

- Un accueil gratuit, anonyme, personnalisé avec ou sans rendez-vous.
- Une documentation thématique en libre consultation.
- Une information, des conseils, sur place, par courrier, par téléphone ou courriel.

## Des services spécifiques vous sont également proposés :

- Pôle Europe et International : Service EUROPE DIRECT des Charentes, Eurodesk, So Mobilité, Joli Mois de l'Europe, apéros internationaux.
- Clinique du Numérique : **Dons d'ordinateurs aux étudiants**
- Pôle Numérique : Médiation numérique, Aidant Connect, Promeneur du Net, APTIC, ateliers "Vrai du Faux".

- Pôle Santé/Vie quotidienne : Boussole des Jeunes de l'Angoumois, Point relais CAF, Forum Santé.
- Pôle Insertion : CV, Jobs, BAFA, ERIP de l'Angoumois.
- Pôle Projet : aide et accompagnements aux projets, JIGA.
- Pôle Vie étudiante : Bourse au permis, Student team, Angoumois Etudiant, accompagnement et prêt de matériel aux BDE et associations étudiantes...
- Des permanences de partenaires vous sont également proposées : Consultation Jeunes Consommateurs, Planning Familial, Locappart16...

## CENTRE D'INFORMATION ET D'ORIENTATION - CIO

**7 rue du Secours  
16000 ANGOULÊME**  
Tél. 05 16 52 69 10

**Le CIO vous informe** sur vos études, les formations professionnelles, les qualifications et les métiers.

**Le CIO vous propose des conseils individuels** pour vous accompagner dans votre choix.

## SAFIRE

**Service d'Accompagnement à la Formation, l'Insertion, la Réussite et l'Entrepreneuriat**

**Bâtiment B25 bis  
4 bis rue Marcel Doré  
TSA 91110  
86073 POITIERS Cedex 9  
Tél. 05 49 45 44 60**

SAFIRE est un service d'accompagnement à la formation, l'insertion, la réussite et l'entrepreneuriat qui **vous accompagne dans la construction de votre parcours**, préparer votre entrée dans la vie active, changement de parcours, créer votre activité et valoriser vos compétences.

Renseignez vous sur la délivrance du titre d'étudiant.e entrepreneur.e, **il vous octroie certains avantages durant vos études.**



# → BOUGER/ SORTIR

## LIEUX DE SPECTACLES / CONCERTS / EXPOS

### Epiphyte - Pôle Artistique

Route de la Boissière  
16410 DIRAC  
Tél. 05 45 63 05 67

### Espace CARAT

54 av. Jean Mermoz  
16340 L'ISLE D'ESPAGNAC  
Tél. 05 45 38 50 60

### La BD Comédie Angoulême

ZI des Avenauds  
16160 GOND PONTouvre  
Tél. 07 82 09 55 32

### La NEF

Rue Louis Pergaud  
16000 ANGOULÊME  
Tél. 05 45 25 97 00



Scène de musiques actuelle, La Nef accueille tout au long de l'année de nombreux artistes ! Des tarifs étudiant.e.s avantageux vous permettront de (re)découvrir des artistes « découvertes » comme de grands noms de la scène musicale française et internationale !

La Nef dispose également de studios de répétitions et d'enregistrements. Accueil, information, lieu ressources, du mardi au samedi de 14h à 18h. Billetterie ouverte au public du mardi au samedi de 14h à 19h.

*Vous avez 18 ans,  
pensez à utiliser  
votre Pass Culture !*

*Ce dispositif ouvert aux jeunes jusqu'à leurs 18 ans, leur permet de bénéficier d'un crédit allant jusqu'à 300 euros pour profiter d'offres culturelles. Pendant 24 mois, ils pourront ainsi profiter de ce crédit pour financer leurs sorties culturelles (concerts, festivals, théâtre, musées...), des biens culturels, mais aussi des offres culturelles numériques (livres, presse en ligne...).*

pass  
Culture

### Soëlys

2 place Rousseau  
16800 SOYAUX  
Tél. 05 45 97 87 20

### Espace Franquin

1 bd Berthelot  
Tél. 05 45 37 07 37

### Maison des Peuples et de la Paix

20 rue du Sauvage  
Tél. 05 45 92 48 32

### Théâtre d'Angoulême Scène Nationale

Av. des Maréchaux  
Tél. 05 45 38 61 62



Les étudiant.e.s ou jeunes en contrat d'apprentissage, **beneficient toute la saison de places à 9€.**

## MUSÉES

### FRAC - Fonds Régional d'Art Contemporain

63 bd Besson Bey  
Tél. 05 45 92 87 01

### Musée d'Angoulême

Rue Corneille - Square Girard II  
Tél. 05 45 95 79 88

### Musée de la Bande Dessinée

Quai de la Charente  
Tél. 05 45 38 65 65



### Musée du papier

134 rue de Bordeaux  
Tél. 05 45 38 71 61

## CINÉMAS

### Le cinéma de la cité

60 av. de Cognac  
Tél. 05 17 17 31 21

### Multiplexe Mega CGR

30 rue Saint Roch  
Tél. 0 892 68 85 88

### Megarama

Zone de la Penotte  
16410 GARAT  
Tél. 05 45 61 91 10

**PASS SPORT**

**Faire du sport, loisirs,  
Pass Sport.**

Vous avez moins de 30 ans ? Vous souhaitez pratiquer un sport ou consacrer votre temps libre à vos loisirs ? Retrouvez ici les bons plans pour vous amuser et vous dépensez ! Le Pass Sport est là pour vous aider et vous donne la possibilité de pratiquer un sport.

**Le Pass Sport est une aide à la pratique sportive de 50 euros par personne pour payer une partie de votre licence de sport.**

Vous trouverez dans ce chéquier un rappel des différents services du SCCUC pour les étudiant.e.s de Charente, vous trouverez aussi de nombreuses offres de réductions étudiantes, proposées par plusieurs commerces et enseignes.

## SPORT

### Service universitaire des Activités Physiques et Sportives - SUAPS

**Campus des Valois**  
**La croix du milieu**  
**16400 LA COURONNE**

Le SUAPS s'adresse aux étudiant.e.s régulièrement inscrit.e.s à l'Université de Poitiers qui désirent pratiquer une activité physique sans inscription aux compétitions.

### Centre Nautique / Patinoire - Nautilus

**Le Fontastier**  
**Rue des Mesniers**  
**16710 SAINT YRIEIX**  
**Tél. 05 45 95 23 81**



**Nautilus est le centre aquatique de l'agglomération du Grand Angoulême.** Bassins sportifs et ludiques, plongeoirs, toboggans, balnéothérapie...

Il y en a pour tous les goûts et à toutes saisons (l'été le centre ouvre ses portes sur des bassins extérieurs).

Pour les amateurs de glisse, l'espace patinoire est ouvert d'octobre à avril.

Billetterie ouverte au public du mardi au samedi de 14h à 19h.

## ENVIE DE PIQUER UNE TÊTE ?

**Baignade de Vindelle**  
Les petites essarts  
16430 VINDELLE

**Baignade de Marsac**  
La Grande Ile  
16570 MARSAC

**Base de loisirs / Plan d'eau de Saint Yrieix**  
Rue du Plan d'Eau  
16710 SAINT YRIEIX

**Centre Nautique Nautilus**  
Le fontastier  
Rue des mesniers  
16710 SAINT YRIEIX  
Tél. 05 45 95 23 81

**Piscine municipale La Couronne**  
Ouvert de Juin à Septembre  
7 rue Jean Moreau  
16400 LA COURONNE  
Tél. 05 45 67 23 81

### Centre équestre Etrier Charentais

**15 route de la petite Tourette**  
**16400 LA COURONNE**  
**Tél. 05 45 61 25 20**

**Stade de Chanzy**  
**5 rue du stade**  
**16000 ANGOULÊME**  
**Tél. 05 45 92 21 79**

Venez soutenir notre équipe de rugby locale : le SA XV !  
« Les violets » vous feront vibrer sans aucun doute ! La bonne ambiance est toujours de mise. Ils auront besoin de vous pour atteindre leurs objectifs !

## LE PASS ÉTUDIANT : LA CARTE ÉTUDIANTE DU GRANDANGOUÛME



Le pass étudiant est une carte étudiante Made In Angoulême, proposé par GrandAngoulême et le guichet étudiant du CIJ ! Certains avantages sont encore plus intéressants avec ce pass que les tarifs étudiants déjà mis en place ! Sport, loisirs, divertissement, sortie vous trouverez forcément votre bonheur.

- **L'ALPHA**  
Abonnement et gratuité à la médiathèque.
- **COSMOPOLITE**  
10% sur toute la papèterie beaux-arts (hors promotions).
- **LA NEF**
  - Abonnement annuel gratuit.
  - Application systématique du tarif réduit pour l'achat d'une place de concert.
  - Montant de remise variable selon le tarif de billetterie d'un concert.
- **CRAZY GAM'Z**  
10% sur les tarifs dégressifs.
- **NO GASP**  
-10% dès 20€ d'achat.
- **GARDEN CUP CAKE**  
-10% sur le prix final.
- **CONSERVATOIRE**  
Inscription à 90€ au lieu de 550€.
- **CGR**  
Salle premium à 9€ au lieu de 12€ et tarif étudiant 6.50€ au lieu de 7.30€.
- **MUSÉE DE LA CITÉ INTERNATIONALE DE LA BANDE DESSINÉE**
  - Tarif étudiant musée 5€.
  - Abonnement à 7.50€.
  - Accès privilégié au musée, aux expositions et à la bibliothèque.
  - -5% de réductions sur les achats en librairie.
- **NAUTILIS**  
20% de réduction sur tous les tarifs (entrées individuelles, cartes nominatives, abonnements et cours).
- **MEGARAMA**  
Place à 6.90€ au lieu de 9€.
- **DREAMS DONUTS**  
Vos points de fidélité doublés pour l'achat d'un menu étudiant.
- **ESCAPE YOURSELF**
  - Du lundi au jeudi : 16.20€ au lieu de 21€.
  - Du vendredi au dimanche : 18.90€ au lieu de 24€.
- **MOBIUS**
  - Tarif réduit sur toute location de vélo.
  - Différentes formules de location au mois, au trimestre ou pour 6 mois.
- **JEUX DE MAINS**  
-10% sur les jeux de société et jouets et -5% sur les jeux de rôles.
- **LA PETITE ASTUCE**
  - Culotte de règles : pour 100€, 4 au lieu de 3 culottes.
  - Savon : le 2° à moitié prix, soit 10.50€.
  - Coton démaquillant : 2 achetés, 1 offert, soit 4€ les 3.
- **GUYAJEUX ANGOULÊME**  
-10% sur le montant.
- **CENTRE INFORMATION JEUNESSE**  
-50% sur les impressions et les photocopies.



# → SE FORMER

**Vous êtes étudiant.e et vous êtes à la recherche d'un établissement qui pourrait vous accueillir pour la continuation de vos études ? Retrouvez ici la liste des établissements à Angoulême et son agglomération.**

## AIRBUS FLIGHT ACADEMY

39 rue des Figuiers  
16430 CHAMPNIERS  
Tél. 05 17 00 82 60

## Campus agricole de la Charente

40 allée de l'Oisellerie  
16400 LA COURONNE  
Tél. 05 45 67 10 04

## Campus CESI

40 route de la Croix du Milieu  
16400 LA COURONNE  
Tél. 05 45 67 05 92

## Campus des Valois

La Croix du Milieu  
16400 LA COURONNE  
Tél. 05 45 25 18 50/60

## CCI Charente Business School

Z.I N°3 - Rue Maryse Bastié  
16340 L'ISLE D'ESPAGNAC  
Tél. 05 45 90 13 78

## CCI Charente Formation

Z.I N°3 - Bd Allende  
16340 L'ISLE D'ESPAGNAC  
Tél. 05 45 90 13 13

## Centre Européen des Produits de l'Enfant

186 rue de Bordeaux  
16000 ANGOULÊME  
Tél. 05 45 21 00 11

## CNAM - ENJMIN

Ecole Nationale du Jeu et des Médias Interactifs Numériques  
138 rue de Bordeaux  
16000 ANGOULÊME  
Tél. 05 57 59 23 00

## Conservatoire Gabriel Fauré

3 place Henri Dunant  
16000 ANGOULÊME  
Tél. 05 45 95 21 69

## Conservatoire National des Arts et Métiers - CNAM

138 rue de Bordeaux  
16000 ANGOULÊME  
Tél. 05 57 59 23 00

## CREADOC

121 rue de Bordeaux  
16000 ANGOULÊME  
Tél. 05 45 38 65 76

## Ecole 42

49-51 bd Besson Bey  
16000 ANGOULÊME  
Tél. 06 52 76 08 97

## Ecole d'art du GrandAngoulême

17 rue des acacias  
16000 ANGOULÊME  
Tél. 05 45 94 00 76

De bonnes ondes  
avec Zaï Zaï  
Radio!



Podcasts, émissions musicales, exposition à écouter sur services étudiants, cours de radio, partenaire de projets étudiants... Zaï Zaï Radio est votre interlocuteur local !

Il y a également un auditorium de 85 places et un espace café avec restauration.

En somme un véritable lieu de vie ou vous pourrez également goûter à une programmation culturelle riche et variée.

### Le bêta : Tiers lieu culturel 70 rue Leclerc Chauvin 16000 ANGOULÊME

Le bêta est un tiers lieu dont le but est de rapprocher les différents champs culturels, de favoriser la transmission artistique et les savoir-faire avec son atelier partagé. Venez découvrir un espace d'expression et de convivialité !

### La Baraka : Tiers lieu culturel 12 rue de Montmoreau 16000 ANGOULÊME

La Baraka est une association et un tiers lieu culturel dont l'objectif est de mettre en place un atelier partagé en centre-ville. Entre atelier de création (*gravure et sérigraphie*), vernissages et expositions, ou encore ciné débat et conférences, chacun.e y trouvera son bonheur !

### Conservatoire Gabriel Fauré 3 place Henri Dunant 16000 ANGOULÊME Tél. 05 45 95 21 69

Le conservatoire Gabriel Fauré vous accompagnera dans votre pratique artistique, qu'elle soit la danse, l'art de la scène ou la musique.

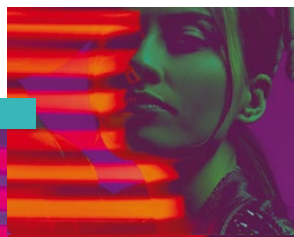
### Ecole d'Art du GrandAngoulême 2 rue Antoine Conflans 16000 ANGOULÊME Tél. 05 45 94 00 76

L'école d'art du Grand Angoulême vous propose un vaste choix d'ateliers créatifs, en commençant par le dessin sur support physique ou virtuel, de la sculpture ou encore de la gravure.

### L'Alpha - Médiathèque du GrandAngoulême 1 rue Colomb 16000 ANGOULÊME Tél. 05 45 94 56 00



L'Alpha est la médiathèque du Grand Angoulême, mais c'est bien plus que ça ! Vous y retrouverez certes une collection de pas moins de 150 000 livres, cd, dvd, livres anciens mais également des jeux vidéos !



**Ecole Emile Cohl**  
50 rue du Gond  
16000 ANGOULÊME  
Tél. 05 54 72 00 01

**EESI (Ecole Européenne Supérieure de l'Image)**  
134 rue de Bordeaux  
16000 ANGOULÊME  
Tél. 05 45 92 66 02

**EMCA (Ecole des Métiers du Cinéma d'Animation)**  
1 rue de la Charente  
16000 ANGOULÊME  
Tél. 05 45 93 60 70

**HUMAN ACADEMY**  
121 rue de Bordeaux  
16000 ANGOULÊME  
Tél. 05 45 38 65 77

**IFSI - IFAS (Institut de Formation en Soins Infirmiers - Aide Soignants)**  
Campus Santé  
86 route de Breuty  
16400 LA COURONNE  
Tél. 05 45 91 36 00

**INSPE (Institut National Supérieur du Professorat et de l'Education)**  
553 route de la Croix du Milieu  
16400 LA COURONNE  
Tél. 05 45 61 24 42

**IRTS**  
Moulin de l'Abbaye  
135 route de Bordeaux  
16400 LA COURONNE  
Tél. 05 49 37 60 00

**IUT (Institut Universitaire de Technologie)**  
4 av. de Varsovie  
16000 ANGOULÊME  
Tél. 05 45 67 32 00

**L'Atelier**  
8 rue de Saintes  
16000 ANGOULÊME  
Tél. 05 16 29 03 21

**Lycée Charles Augustin Coulomb**  
Allée Joachim Du Bellay  
16000 ANGOULÊME  
Tél. 05 45 61 83 00

**Lycée Guez de Balzac - CPGE**  
Place Beaulieu  
16000 ANGOULÊME  
Tél. 05 45 22 41 00

**Lycée de l'Image et du Son d'Angoulême - LISA**  
303 av. de Navarre  
16000 ANGOULÊME  
Tél. 05 45 61 95 00

**Lycée Marguerite de Valois**  
12 rue Louise Lériget  
16000 ANGOULÊME  
Tél. 05 45 97 45 00

**Lycée des métiers et du bâtiment Sillac**  
360 route de Bordeaux  
16000 ANGOULÊME  
Tél. 05 45 91 37 77

**Lycée des Métiers Jean Albert Grégoire**  
Rue Jean Albert Grégoire  
16800 SOYAUX  
Tél. 05 45 38 63 63

**Lycée Saint Joseph l'Amandier**  
Allée Pierre Gault Prêtre  
16710 SAINT YRIEIX SUR CHARENTE  
Tél. 05 45 38 13 02

**Lycée Sainte Marthe Chavagnes**  
51 rue du Minage  
16000 ANGOULÊME  
Tél. 05 45 37 02 50

**Média School**  
2 rue Vigier de la Pile  
16000 ANGOULÊME  
Tél. 05 86 75 00 61

**Objectif 3D**  
44 rue René Goscinnny  
16000 ANGOULÊME  
Tél. 05 45 37 40 87

## La Boussole des Jeunes de l'Angoumois

### LA BOUSSOLE DES JEUNES, C'EST QUOI ?

La Boussole des Jeunes est un outil numérique national accessible aux jeunes de 15 à 30 ans qui s'interrogent sur **les dispositifs et les services qui peuvent faciliter leurs démarches : santé, logement, emploi...**

La plateforme de la boussole permet donc la mise en relation des jeunes avec les bons professionnels suivant leurs situations.

*Sur Grand Angoulême, la Boussole des Jeunes est animée par le Centre Information Jeunesse d'Angoulême.*

### COMMENT Y ACCÉDER ?



**Vous habitez une commune de GrandAngoulême ?**

**Accédez aux thématiques « Santé & Bien-être », « Logement » et bientôt « Emploi ».**

Pour ce faire, connectez-vous sur le site [www.boussole-jeunes.gouv.fr](http://www.boussole-jeunes.gouv.fr), indiquez ensuite votre code postal ou le nom de votre commune.

Précisez la thématique qui vous intéresse, ainsi que votre profil et votre situation.

En fonction des informations saisies, la plateforme vous présentera différentes offres de services.

**Vous êtes intéressé par une des offres ?** Laissez votre numéro et/ou adresse mail, vous serez recontacté.e par un.e professionnel.le dans les délais indiqués !

**POUR PLUS DE RENSEIGNEMENTS, CONTACTEZ-NOUS PAR MAIL OU AU 07 49 41 16 20.**